

SAMSUNG

用戶手冊

SM-R170

中文 05/2020 版本 1.2

www.samsung.com/cn

目录

基本说明

- 3 请先阅读说明文件
- 4 关于 Galaxy Buds
- 5 包装内容
- 6 设备部位图
- 8 准备使用耳塞
- 10 电池
- 16 电池指示灯标识

使用耳塞

- 18 将耳塞连接到移动设备
- 24 佩戴耳塞
- 25 使用触控板
- 28 使用智能语音助手服务
- 29 收听音乐
- 30 使用均衡器
- 31 使用通话功能
- 32 使用环境声音模式

Galaxy Wearable 应用程序

- 34 简介
- 35 连接和断开连接耳塞
- 36 查看耳塞状态和自定义设置
- 38 查看用户手册

附录

- 39 故障排除
- 42 使用 Galaxy Buds 管理器更新耳塞软件
- 43 管理 Galaxy Buds
- 45 重启耳塞
- 45 通知

基本说明

请先阅读说明文件

请先阅读本手册，以确保安全和正确使用。

- 说明基于设备的默认设置。
- 使用其他设备之前，请确保它们与 Galaxy Buds 兼容。若要查看兼容移动设备的规格，请访问 www.samsung.com/cn。
- 请避免将设备浸入液体或暴露在经过增压的喷水器中，例如淋浴时的喷头。切勿在进行其他活动时佩戴设备，例如淋浴或游泳时。这样可能会损坏设备。
- 修改 Galaxy Buds 的操作系统或从非官方来源安装软件可能会导致 Galaxy Buds 出现故障和数据损坏或丢失。这些行为违反了三星许可协议，将导致您的保修无效。
- 部分功能的工作方式可能与本手册中所述的方式不同，这取决于 Galaxy Buds 所连接移动设备的制造商和型号。
- 本产品中包括某些免费/开源软件。若要了解用于查看这些开源许可的说明，请访问三星网站 (opensource.samsung.com)。

指示图标



警告：可能伤及自己或他人的情况



注意：可能损坏您的设备或其他设备的情况



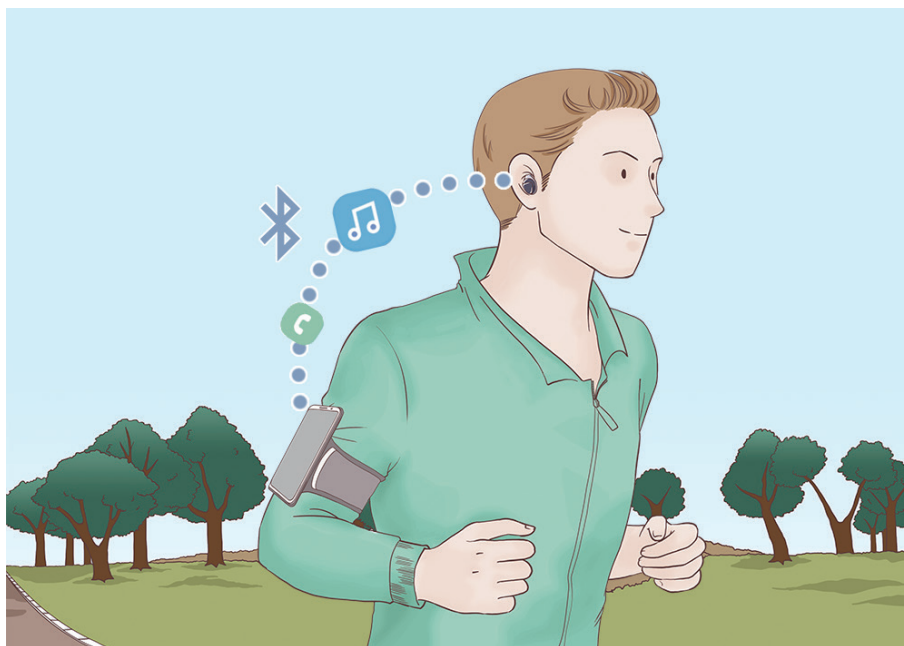
通知：注释、使用提示或附加信息

关于 Galaxy Buds

Galaxy Buds 是一款无线耳塞，将耳塞连接到设备后，即使是在进行其他活动的时候 (例如健身)，仍然可以听音乐或者接听来电。



请勿在交通拥挤的地方佩戴耳塞，例如马路或人行横道。否则可能会由于反应时间变慢而导致事故。



包装内容

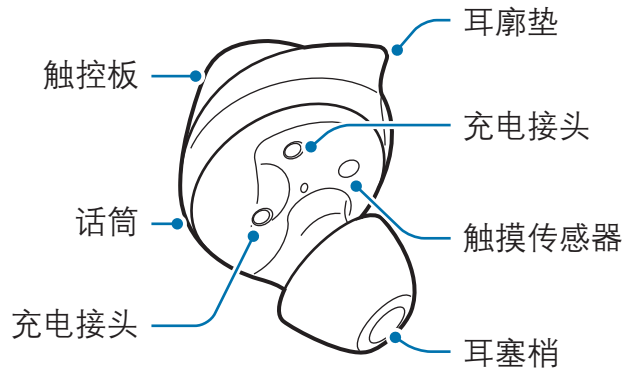
有关包装内容，请参阅使用说明书。




- Galaxy Buds 随附的物品、可用配件及其图片可能会因所在地区或服务提供商而异。
- 随附的物品专为 Galaxy Buds 设计，可能与其他设备并不兼容。
- 您可以从三星网站购买其他配件。购买前请确保它们与本型号兼容。
- 只可使用经过三星许可的配件。使用未经许可的配件可能导致性能问题和故障，此情形不在保修范围内。
- 是否提供所有配件完全取决于制造公司。有关可用配件的更多信息，请参阅三星网站。

设备部位图

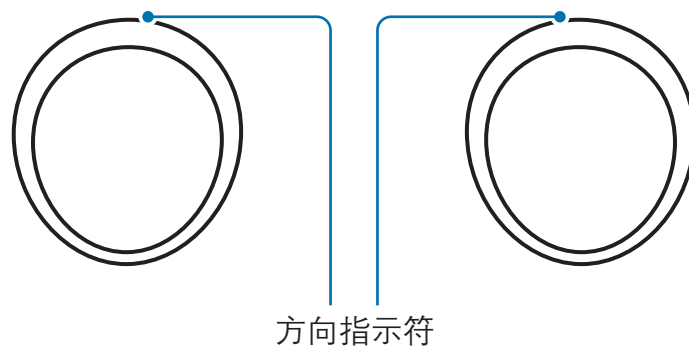
耳塞



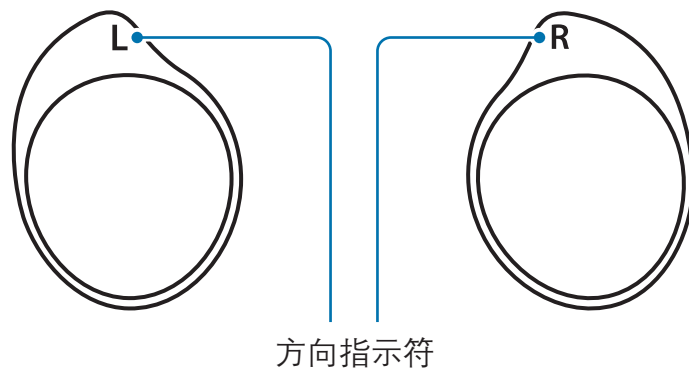
 如果使用损坏的 Galaxy Buds，可能会有受伤的危险。Galaxy Buds 在三星服务中心得到修复后，才能重新使用。

耳廓垫

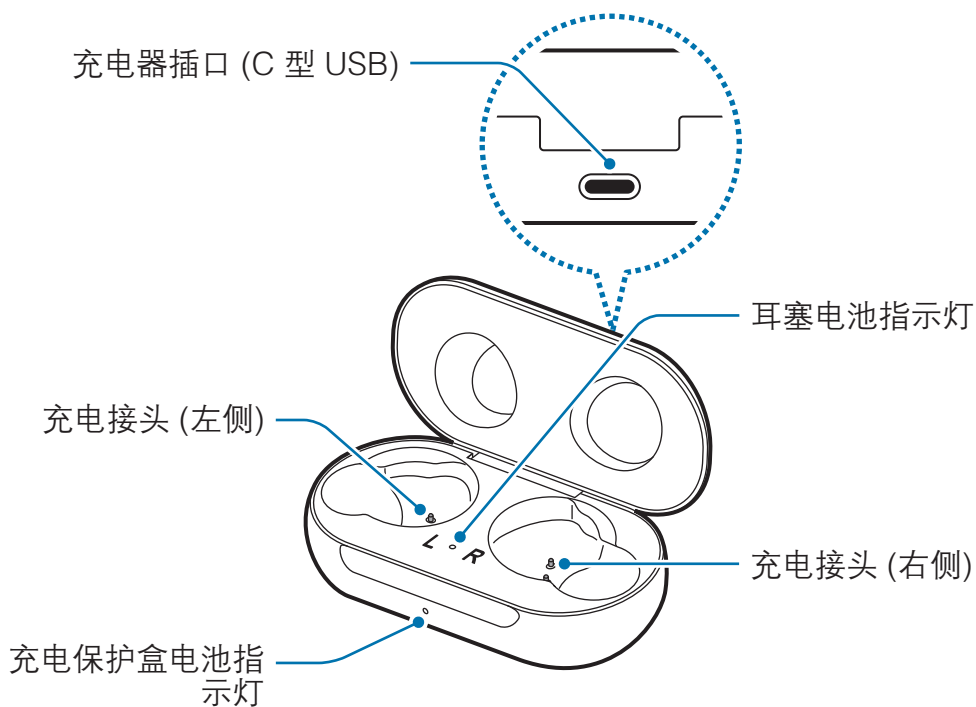
小



中、大



充电保护盒

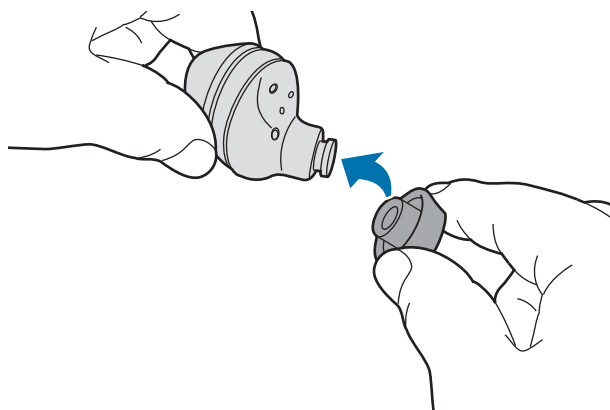


- 如果充电接头上有汗水或液体，Galaxy Buds 可能会出现腐蚀。如果充电接头或耳塞上有汗水或液体，请进行清理，然后再将耳塞插入充电保护盒。
- 存放耳塞或为耳塞充电时，请合上充电保护盒。

准备使用耳塞

将耳塞梢安装到耳塞上

- 1 选择适合您耳朵的耳塞梢。
- 2 用耳塞梢罩住耳塞底部的锁销。

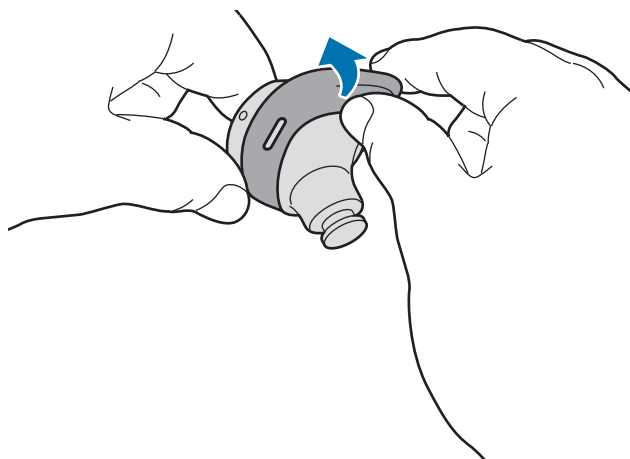


- ⚠️ 请勿在未装上耳塞梢的情况下将耳塞放进耳朵。这样可能会损伤耳朵。
- 安装或卸下耳塞梢时，请勿过度用力。否则耳塞梢可能会撕裂。

- 3 按照相同步骤安装另一个耳塞。

将耳廓垫安装到耳塞上

- 1 选择适合您耳朵的耳廓垫。
- 2 为左耳或右耳选择耳廓垫。
- 3 将耳廓垫的凹槽套在耳塞的固定钩上，让耳廓垫覆盖耳塞。



- ⚠ 请勿在未装上耳廓垫的情况下将耳塞放入耳朵。这样可能会损伤耳朵。
- 安装或卸下耳廓垫时，请勿过度用力。否则耳廓垫可能会撕裂。

🚫 请勿在错误的方向上用耳廓垫套住耳塞。耳塞将无法正确放入耳朵。

- 4 按照相同步骤安装另一个耳塞。

电池

为电池充电

首次使用耳塞前或长时间未用耳塞后，请先将电池完全充电。耳塞将在充电时开启。如果电池完全放电，需要至少充电 10 分钟才能开始工作。

检查每个耳塞的方向，然后将其插入相应的插槽中，然后连接充电器。

充电外壳具有内置电池，会随耳塞一起充电。

您可以将耳塞放在充电保护盒中进行充电，无需连接到电源插座。



仅使用三星许可的充电器和数据线。未经许可的充电器或数据线会导致电池爆炸或损坏 Galaxy Buds。

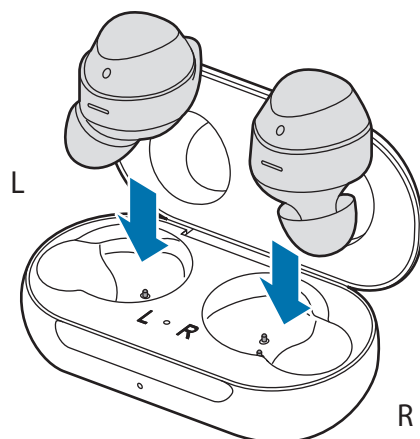


- 充电器连接不当可能会严重损坏充电外壳。因误操作造成的任何损坏不涵盖在保修范围内。
- 仅使用 Galaxy Buds 随附的 C 型 USB 数据线。如果使用微型 USB 数据线，充电保护盒可能会损坏。

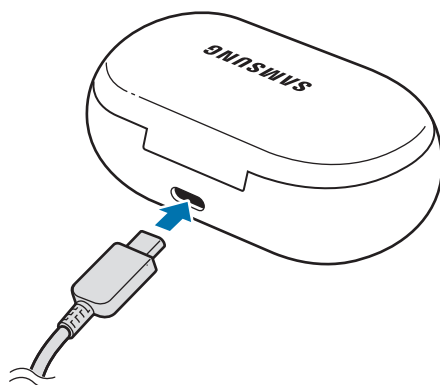


- 充电器单独销售。
- 为节约能源，请在不使用时拔下充电器。充电器不带电源开关，因此在不使用时必须从电源插座拔下充电器。
- 为电池充电时，不能使用耳塞的无线功能。
- 存放耳塞或为耳塞充电时，请合上充电保护盒。
- 如果充电接头上有汗水或液体，Galaxy Buds 可能会出现腐蚀。如果充电接头或耳塞上有汗水或液体，请进行清理，然后再将耳塞插入充电保护盒。
- 请勿在错误的方向上用耳廓垫套住耳塞。如果耳塞未正确插入充电保护盒，耳塞将无法充电。

- 1 打开充电保护盒。
- 2 检查每个耳塞的方向，然后正确将其插入充电保护盒中的相应插槽。



- 3 关闭充电外壳。
- 4 将 USB 数据线连接到充电器，然后将 USB 数据线插入充电器插口。



! USB 数据线连接不当可能会严重损坏充电保护盒。因误操作造成的任何损坏不涵盖在保修范围内。

- 5 将充电器插入电源插座。
耳塞和充电保护盒的电池会同时充电。
- 6 完全充电后，断开充电外壳与充电器的连接。先从充电保护盒拔下 USB 数据线，然后从电源插座拔下充电器。

降低电池消耗

不使用耳塞时，请将耳塞存放在充好电的充电保护盒中。佩戴耳塞时，触摸传感器将继续工作，这样会减少使用时间。

电池充电提示和注意事项

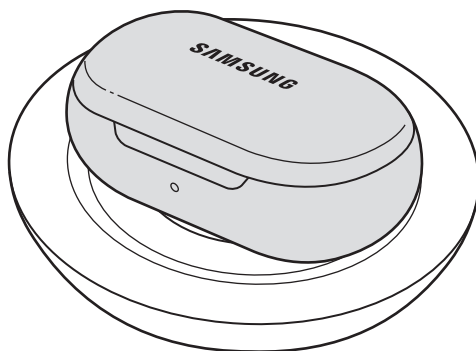
- 如果充电接头上有汗水或液体，Galaxy Buds 可能会出现腐蚀。如果充电接头或耳塞上有汗水或液体，请进行清理，然后再将耳塞插入充电保护盒。
- 使用充电器以外的电源 (例如电脑) 充电时，由于电流较小，因而充电速度会降低。
- 耳塞和充电外壳在充电时会变热。这属于正常情况，不会影响耳塞的使用寿命或性能。如果电池比平常更热，则充电器可能停止充电。
- 如果耳塞和充电外壳无法正常充电，请将耳塞、充电外壳和充电器送往三星服务中心。
- 请勿弯折 USB 数据线。否则可能会损坏 USB 数据线或缩短 USB 数据线的使用寿命。请勿使用损坏的 USB 数据线。
- 禁止拆解、撞击、挤压或投入火中。若出现严重鼓胀，请勿继续使用。请勿置于高温环境中。电池浸水后禁止使用!

无线充电

充电保护盒有一个内置的无线充电线圈。使用无线充电器或其他可用作无线充电器的设备为电池充电。

使用无线充电器为电池充电

- 1 打开充电保护盒。
- 2 检查每个耳塞的方向，然后正确将其插入充电保护盒中的相应插槽。
- 3 关闭充电外壳。
- 4 将充电保护盒的中心对准无线充电器的中心。



- 5 完全充电后，断开充电保护盒与无线充电器的连接。



无线充电注意事项


当充电保护盒和无线充电器之间存在金属物体和磁铁等导电材料时，请勿将充电保护盒放置在无线充电器上。

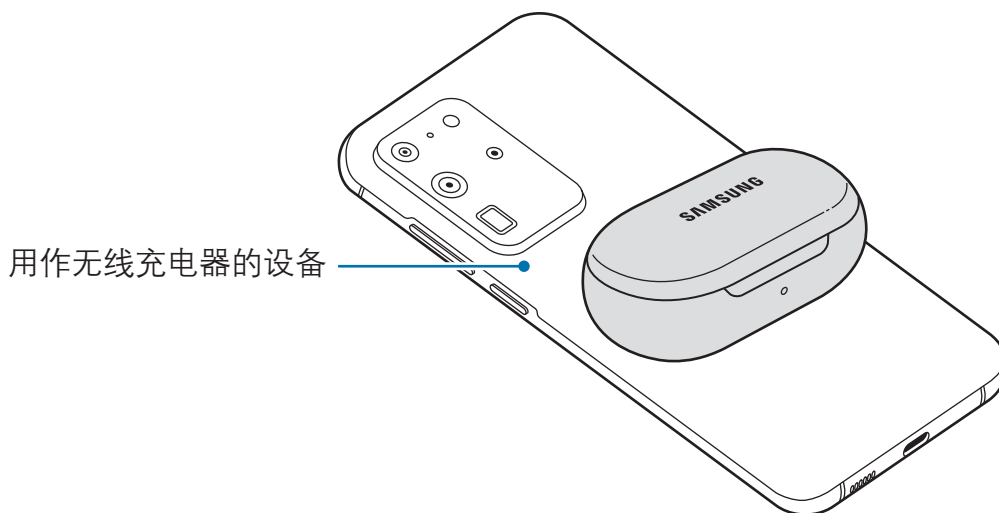
Galaxy Buds 可能无法正常充电或可能过热，或导致充电保护盒损坏。



使用经三星许可的无线充电器。如果使用其他无线充电器，电池可能无法正常充电。

使用 PowerShare 为电池充电

- 1 打开充电保护盒。
 - 2 检查每个耳塞的方向，然后正确将其插入充电保护盒中的相应插槽。
 - 3 关闭充电外壳。
 - 4 将充电保护盒背面的中心对准用作无线充电器的设备。
-  无线充电线圈的位置可能因设备而异。调整设备与充电保护盒位置，确保两者之间的连接牢固。



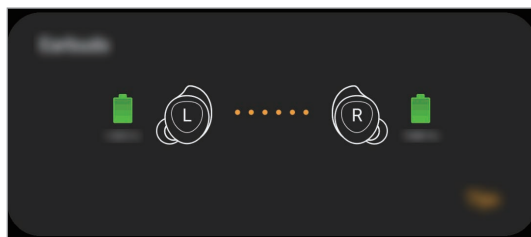
5 完全充电后，断开充电保护盒与设备的连接。



- 为确保正确充电，充电时不要移动或使用设备或充电保护盒。
- 如果同时为 Galaxy Buds 和用作无线充电器的设备充电，充电速度可能会下降，或者 Galaxy Buds 可能无法正常充电，具体取决于充电器的类型。
- 充电速度或效率可能会因设备状况或周围环境而异。
- 如果用作无线充电器的设备的剩余电池电量下降到某一水平以下，电源共享将停止。

检查电池电量

将耳塞连接至移动设备，在移动设备上启动 **Galaxy Wearable** 应用程序，然后在**耳机**卡片上查看每个耳塞的电池状态。有关详细信息，请参阅[将耳塞连接到移动设备](#)。



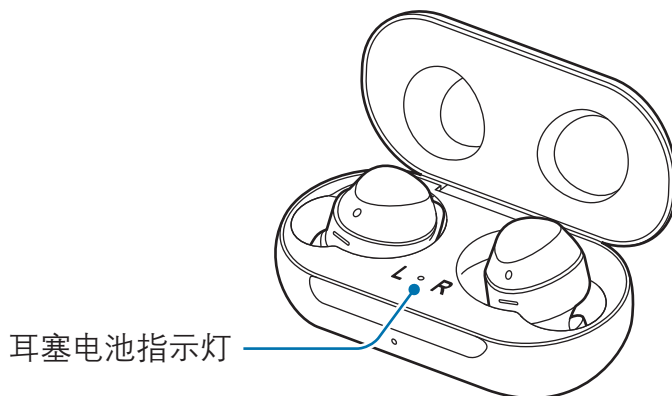
当剩余电池电量较低时，将在移动设备的通知面板上显示通知。

电池指示灯标识

电池指示灯可以告诉您耳塞和充电保护盒的充电状态。

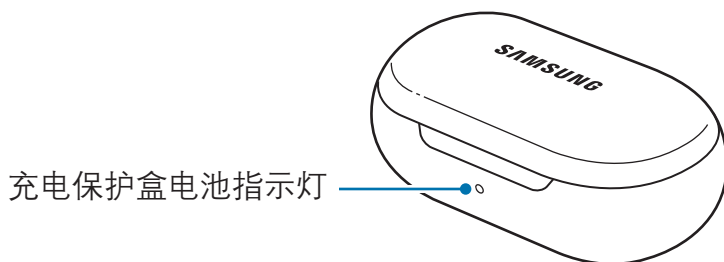
耳塞电池指示灯位于充电保护盒内，显示耳塞的充电状态。充电保护盒前面的充电保护盒电池指示灯指示充电保护盒自身的充电状态。

耳塞电池指示灯



颜色	状态
持续亮起红色	• 充电中
持续亮起绿色	• 已完全充电
闪烁红色	• 由于温度异常而阻止充电

充电保护盒电池指示灯



颜色	状态
持续亮起红色	• 充电中
持续亮起绿色	• 已完全充电
红色闪烁 (快速)	• 由于温度异常而阻止充电
红色闪烁 (慢速)	• 电量低
红色 (关闭充电保护盒后保持五秒钟)	• 电量不足 (低于 30%)
黄色 (关闭充电保护盒后保持五秒钟)	• 电量中等 (在 30% 和 60% 之间)
绿色 (关闭充电保护盒后保持五秒钟)	• 电量充足 (多于 60%)



- 如果充电期间切断外部电源，充电保护盒电池指示灯会闪烁红色。
- 如果电池指示灯未按所述方式工作，断开充电器与充电保护盒的连接并重新连接。

使用耳塞

将耳塞连接到移动设备

首次将耳塞连接至三星移动设备

1 检查每个耳塞的方向，然后正确将其插入充电保护盒中的相应插槽。
如果耳塞电池指示灯没有闪烁，将充电保护盒连接至充电器为其充电 10 分钟以上。

2 关闭充电外壳。

3 打开充电保护盒。

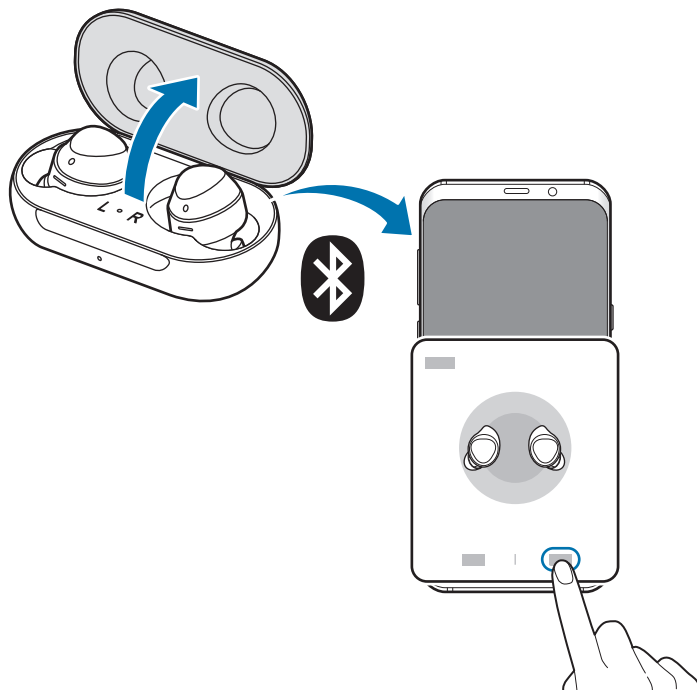
耳塞将自动进入蓝牙配对模式，并且移动设备上会出现弹出窗口。

如果没有显示弹出窗口或您想连接其他使用 Android 操作系统的非三星移动设备，请参阅[连接至使用 Android 操作系统的非三星移动设备 \(或，没有显示连接弹出窗口\)](#)。



充电保护盒的电池指示灯闪烁红色时，从充电保护盒中取出耳塞，然后再插入盒内。

4 在移动设备上，单击弹出窗口中的**连接**。



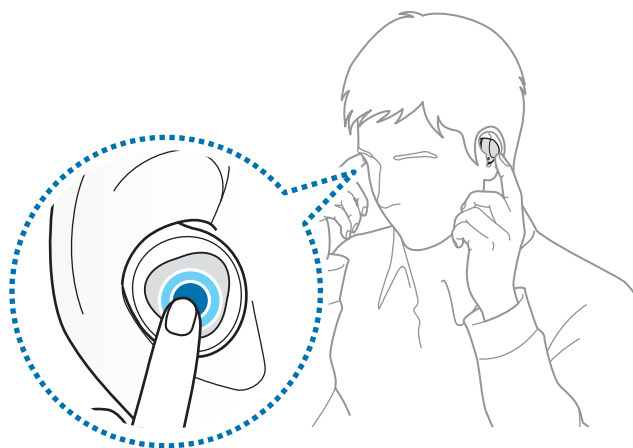
仅运行 Android 7.1.1 或更高版本并且安装了 Samsung Connect 应用程序的三星移动设备上，才会显示连接弹出窗口。如果没有显示弹出窗口，请将 Samsung Connect 应用程序更新至最新版本。

5 按照屏幕上的说明完成连接。

耳塞连接到移动设备之后，如果耳塞在充电保护盒内，每当您打开充电保护盒时，耳塞都会自动尝试连接到移动设备。



- 如果耳塞在三分钟内未连接到移动设备，将停用蓝牙配对模式。再次合上充电保护盒，然后将其打开。耳塞将进入蓝牙配对模式。
- 如果在建立连接后，想要连接至其他移动设备，请参阅[连接其他设备](#)。
- 如果耳塞没有连接到移动设备、连接弹出窗口没有显示，或者移动设备找不到耳塞，在佩戴时点住两个耳塞的触控板，手动进入蓝牙配对模式。进入蓝牙配对模式时，您将听到声音。但是，将音量调整设置为预设点住功能后，播放音乐时，无法使用此方法。



连接至使用 Android 操作系统的非三星移动设备 (或, 没有显示连接弹出窗口)

1 在移动设备上, 启动**应用商店**并下载 Galaxy Wearable 应用程序。



- 您只能在运行 Android 操作系统 5.0 (API 21) 或更高版本并且具有 1.5 GB 或更多 RAM 的移动设备上下载 Galaxy Wearable 应用程序。
- 您可以更改所连接移动设备上 Galaxy Wearable 应用程序的语言。在移动设备上, 启动**设置** → **常规管理** → **语言和输入** → **语言**。如果 Galaxy Wearable 应用程序不支持“设置”屏幕上选择的语言, 可能会默认显示英语。

2 检查每个耳塞的方向, 然后正确将其插入充电保护盒中的相应插槽。

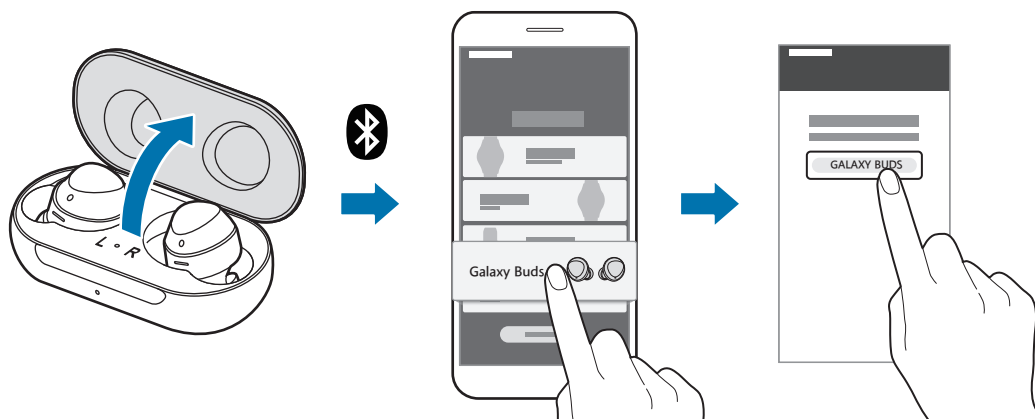
如果耳塞电池指示灯没有闪烁, 将充电保护盒连接至充电器为其充电 10 分钟以上。

3 关闭充电外壳。

4 打开充电保护盒。

耳塞将自动进入蓝牙配对模式。

5 在移动设备上启动 **Galaxy Wearable** 应用程序, 然后按照屏幕上的说明完成连接。



连接至移动设备时的提示和注意事项

- 如果耳塞在三分钟内未连接到移动设备，将停用蓝牙配对模式。再次合上充电保护盒，然后将其打开。耳塞将进入蓝牙配对模式。
- 如果在建立连接后，想要连接至其他移动设备，请参阅[连接其他设备](#)。
- 如果耳塞没有连接到移动设备、连接弹出窗口没有显示，或者移动设备找不到耳塞，在佩戴时点住两个耳塞的触控板，手动进入蓝牙配对模式。进入蓝牙配对模式时，您将听到声音。但是，将音量调整设置为预设点住功能后，播放音乐时，无法使用此方法。
- 取决于您的设备和软件版本，连接方法会有所差异。
- 您只能在运行 Android 操作系统 5.0 (API 21) 或更高版本并且具有 1.5 GB 或更多 RAM 的移动设备上下载 Galaxy Wearable 应用程序。

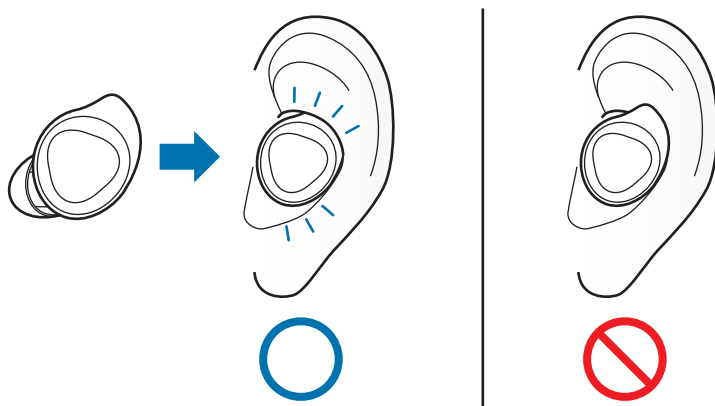
蓝牙使用注意事项

蓝牙是一种采用 2.4 GHz 频率来连接各种短程设备的无线技术标准。它可以连接并与其他已启用蓝牙的设备，例如移动设备交换数据，而无需通过线缆连接。

- 为避免在将您的耳塞连接到另一设备时出现问题，请在放置时使设备相互靠近。
- 确保您的耳塞和其他蓝牙设备的距离在蓝牙连接范围 (10 m) 之内。距离可能因设备使用的环境而异。
- 确保您的耳塞和所连接设备之间不存在障碍物，包括人体、墙壁、角落或栅栏。
- 请勿触摸所连接设备的蓝牙天线。
- 蓝牙使用的频率可能与部分工业、科学、医学和低功率产品相同，在靠近这些类型的产品建立连接时，可能会产生干扰。
- 某些设备，尤其是未经测试或未经 Bluetooth SIG 审批的设备，可能与本耳塞不兼容。
- 不得将蓝牙功能用于非法目的 (例如出于商业目的非法翻印文件或非法窃听)。

佩戴耳塞

将耳廓垫插入耳朵并进行相应调整以适应耳朵。



设备及某些附件 (另行出售) 包含磁铁。美国心脏协会和英国药品及保健品管理署同时警告, 磁铁会影响 15 cm 范围内的植入式起搏器、心律转变器、除颤器、胰岛素泵或其他电子医疗设备 (统称“医疗设备”) 的运行。如果您是任一这些医疗设备的用户, 则在咨询医生之前, 请勿使用此设备及某些附件 (另行出售)。



请不要在磁场附近存放设备及某些附件 (另行出售)。磁条卡 (包括信用卡、电话卡、银行存折及登机卡) 可能会被磁场损坏。

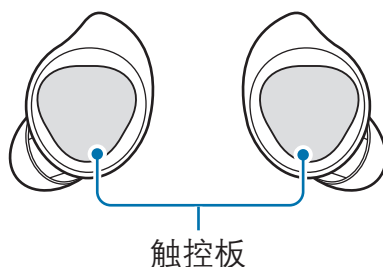


- 如果触摸传感器未接触耳朵, 耳塞可能无法正常工作。如果没有听到通知您检测到耳塞的声音, 请使用适合您耳朵的耳廓垫和耳塞梢。
- 如果只佩戴一个耳塞, 会听到单声道的声音。当佩戴两个耳塞时, 会自动切换到立体声模式。
- 在限制使用无线设备的区域 (例如飞机上和医院里), 请遵守所有张贴的警告和授权人员的指示。

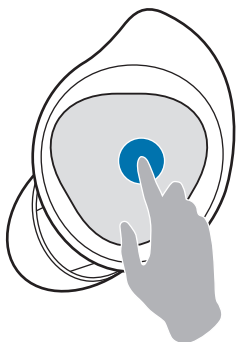
- 1 检查每个耳塞的方向，使耳廓垫朝上将耳塞放入耳朵，直到耳塞舒适地塞入耳朵。
- 2 左右旋转耳塞进行调整，使耳塞适合耳朵。
将耳塞放入耳朵后，触摸传感器将自动检测到您佩戴了耳塞。然后，耳塞会发出声音，通知您已检测到耳塞。

使用触控板

利用触控板，可以控制音乐播放、接听或拒绝来电以及与智能语音助手对话。



- 为避免伤害耳朵，请不要用手指对触控板施加过大压力。
- 为避免损坏触控板，请不要用任何尖锐物点击它。



单击

- 播放或暂停歌曲。



双击

- 播放下一首歌曲。
- 接听或结束通话。
- 保持当前通话并接听第二个通话。
- 在当前通话和保持的通话之间切换。



三击

- 播放上一首歌曲。
 - 如果在歌曲开始播放三秒后三击，歌曲将从头开始播放。在歌曲开始播放三秒内，三击触控板可播放上一首歌曲。



点住

- 启用预设功能。
 - 默认设置语音命令功能。有关更改预设选项的详细信息，请参阅[设置预设点住功能](#)。
- 拒接来电。
- 在通话期间开启或关闭话筒。
 - 这不会在移动设备上显示任何内容。
- 结束当前通话之后获取保持的通话。



如果耳塞没有连接到移动设备、连接弹出窗口没有显示，或者移动设备找不到耳塞，在佩戴时点住两个耳塞的触控板，手动进入蓝牙配对模式。进入蓝牙配对模式时，您将听到声音。但是，将音量调整设置为预设点住功能后，播放音乐时，无法使用此方法。

使用触控板锁定功能

您可以使用触控板锁定功能来防止误操作。

- 1 在移动设备上启动 **Galaxy Wearable** 应用程序。
- 2 点击**触控板**。
- 3 点击**锁定触控板**开关以将其启用。

设置预设点住功能

您可以选择每个耳塞的预设点住功能，以快速方便地启动功能。

- 1 在移动设备上启动 **Galaxy Wearable** 应用程序。
- 2 点击**触控板**。
- 3 在**长按触控板**下点击**左侧**或**右侧**。

4 选择要用作预设点住功能的功能。

- **Bixby:** 与智能语音助手对话。
- **快速环境音:** 在降低音乐音量的同时，可以暂时听到长达一分钟的周围外部声音。
- **音量减小/音量增加:** 调整音量。



- 如果您选择音量调整作为一侧的预设点住功能，另一侧的预设点住功能也会自动设置为音量调整功能。
- 选定音量调整功能后，如果尝试更改一侧的预设点住功能，另一侧的预设点住功能将自动设置为语音命令功能。

使用智能语音助手服务



- 仅连接支持智能语音助手服务的移动设备时，此功能可用。将调用您移动设备上的智能语音助手服务。
- 仅提供部分语言版本，具体视您移动设备上设置的智能语音助手服务而定。取决于您所在的区域，某些功能可能无法使用。
- 如果您选择音量调整作为一侧的预设点住功能，另一侧的预设点住功能也会自动设置为音量调整功能，并且您将无法调用智能语音助手服务，或启动语音命令功能。有关更改预设选项的详细信息，请参阅[设置预设点住功能](#)。

1 点住触控板。

2 说一个语音指令，并从触控板上松开手指。

如果 Galaxy Buds 能够识别这个指令，Galaxy Buds 将会执行相应的动作。

若要重复语音指令或说出不同的指令，点住触控板。

获得更好的语音识别效果的提示

- 吐字清晰。
- 在安静的地方说话。
- 不要使用冒犯性词汇或俚语。
- 避免使用方言。

Galaxy Buds 可能无法识别您的指令，或执行不想要的动作，具体取决于您所处的环境或说话方式。

收听音乐

将耳塞连接到移动设备，收听保存在移动设备中的音乐。可从连接的移动设备在线播放音乐。

在移动设备上，启动音乐播放器应用程序并播放音乐。

您可以通过耳塞收听音乐。

播放或暂停歌曲

若要播放和暂停歌曲，请点击触控板。

播放下一首歌曲

若要在播放期间播放下一首歌曲，请双击触控板。

播放上一首歌曲

若要在播放期间播放上一首歌曲，请点击触控板三次。



如果在歌曲开始播放三秒后三击，歌曲将从头开始播放。在歌曲开始播放三秒内，三击触控板可播放上一首歌曲。

调整音量

通过连接的移动设备调整音量。

或者，将音量调整功能设置为预设点住功能，使用触控板调整音量。有关预设选项的详细信息，请参阅[设置预设点住功能](#)。

若要增加音量，请点住右耳塞，在到达所需音量时松开手指。

若要降低音量，请点住左耳塞，在到达所需音量时松开手指。



- 如果使用最大音量时耳塞的声音仍然很低，请通过连接的移动设备调整音量。
- 如果在收听音乐时将耳塞连接到移动设备，音量可能会发生变化。

使用均衡器

您可以从五种不同的预设均衡器中进行选择。

- 1 在移动设备上启动 **Galaxy Wearable** 应用程序。
- 2 点击**均衡器**卡片上的 .
- 3 选择要使用的预设值。

使用通话功能

将耳塞连接到移动设备之后，可以通过已连接的移动设备接听和控制来电。

接听或拒接来电

佩戴耳塞时若有来电，耳塞会发出声音，并通过语音通知告知您来电的电话号码或在联系人中保存的姓名。

若要接听来电，双击触控板。

若要拒绝来电，按住触控板。



如果您没有通过语音通知获知来电号码，在移动设备上启动 **Galaxy Wearable** 应用程序，点击**通知** → **管理通知**，然后点击**来电**开关以将其启用。

接听另一来电

通话期间又有来电时，耳塞将发出声音。

若要结束当前通话并接听另一来电，按住触控板。

若要保持当前通话并接听另一来电，双击触控板。

若要在当前通话和保持的通话之间切换，通话期间双击触控板。

关闭话筒

在通话期间点住触控板可关闭话筒，防止对方听到您的声音。

结束通话

双击触控板，结束当前通话。

使用环境声音模式

在室外听音乐时可以听到环境声音，以便于快速发现任何可能存在危险的情况。

在移动设备上启动 **Galaxy Wearable** 应用程序，点击**环境声效**，然后点击开关以启用此功能。

启用环境声音模式后，您可以听到周围的外部声音。



启动环境声音模式后，您可能会听到突然响亮的外部声音。



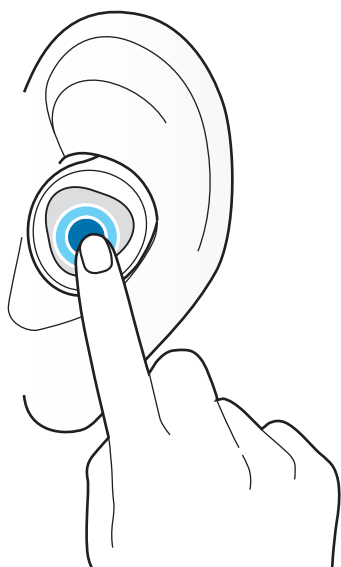
- 如果在环境声音模式下使用环境声音音量功能，您可以根据情景或地点控制音量。有关详细信息，请参阅[环境声效](#)。
- 如果在环境声音模式使用语音聚焦功能，您可以使语音声音更加突出和清晰。有关详细信息，请参阅[环境声效](#)。
- 在通话期间，环境声音模式将会自动关闭。通话结束之后，该模式将返回之前的状态。
- 在环境声音模式下，调整音量或触摸话筒时可能会提供反馈。
- 首次将耳塞连接至 Galaxy Wearable 应用程序后即可使用此功能。

启用快速环境声音模式

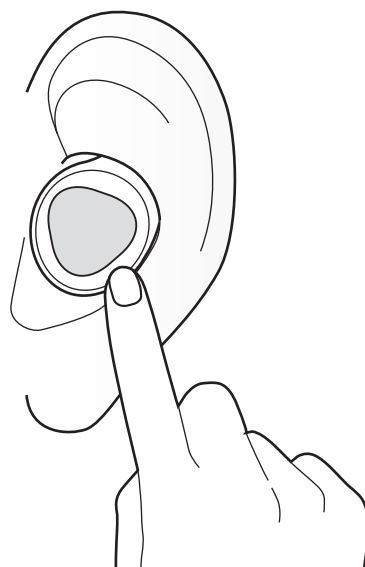
将快速环境声音模式设置为预设点住功能后，使用触控板可以启用快速环境声音模式长达一分钟，即使没有在移动设备上启用环境声音模式，也是如此。有关预设选项的详细信息，请参阅[设置预设点住功能](#)。

点住触控板，启用快速环境声音模式，您便可以听见周围的外部声音。如果您正在听音乐，音乐音量将会调低。

从触控板上松开手指后，快速环境声音模式将停用，音乐音量将会重新调高。



启用快速环境声音模式



停用快速环境声音模式

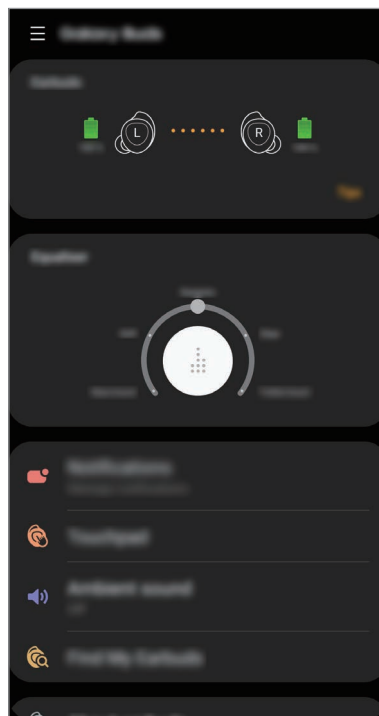
Galaxy Wearable 应用程序

简介

若要将耳塞连接到移动设备，必须在移动设备上安装 Galaxy Wearable 应用程序。您可以使用 Galaxy Wearable 应用程序自定义耳塞设置。

在移动设备上启动 **Galaxy Wearable** 应用程序。

如果是首次连接耳塞和移动设备，请参阅[将耳塞连接到移动设备](#)了解详细信息。



取决于所连接移动设备的类型，某些功能可能无法使用。

连接和断开连接耳塞

断开设备与耳塞的连接

将耳塞插入充电保护盒。蓝牙连接将结束。

若要手动从移动设备断开耳塞连接，在移动设备上启动 **Galaxy Wearable** 应用程序，点击 **☰** → **断开**。或者，在移动设备上点击**设置** → **连接** → **蓝牙**并取消耳塞和移动设备的配对。

将设备与暂时断开的耳塞重新连接

若要将暂时断开的耳塞重新连接至设备，将耳塞插入充电保护盒，然后关闭充电保护盒。然后再次打开充电保护盒。或者，点击移动设备上**连接**应用程序中右上方的 **Galaxy Wearable**。

连接新耳塞

您可以暂时断开耳塞与移动设备的连接，然后连接其他耳塞。

在移动设备上启动 **Galaxy Wearable** 应用程序并点击 **☰** → **连接新设备**。

连接其他设备

在移动设备上启动 **Galaxy Wearable** 应用程序并点击 **☰** → **断开**。或者，在移动设备上点击**设置** → **连接** → **蓝牙**并取消耳塞和移动设备的配对。

耳塞与前一个移动设备之间的连接将结束。

请再次关闭充电保护盒，然后将其打开进入蓝牙配对模式。启动 **Galaxy Wearable** 应用程序，然后按照屏幕说明完成连接。

查看耳塞状态和自定义设置

查看和自定义连接到移动设备的耳塞的状态和设置。
在移动设备上启动 **Galaxy Wearable** 应用程序。

耳机

查看连接状态和剩余电池电量。
若要查看如何控制触控板，点击**提示**。

均衡器

关闭和打开均衡器模式，并选择要使用的预设值。

通知

将通过耳塞接收来自移动设备应用的通知。若要使用此功能，请点击开关以将其激活。

- **管理通知：**选择希望接收其通知的应用，并更改每个应用的通知设置。
- **使用手机时读出通知：**可设置耳塞即使在您使用移动设备时也接收移动设备的通知。

触控板

更改触控板使用设置。

- **锁定触控板：**启用锁定功能。若要使用触控板锁定功能，请点击开关以将其启用。有关详细信息，请参阅[使用触控板锁定功能](#)。
- **长按触控板：**选择要用作预设点住功能的功能。有关详细信息，请参阅[设置预设点住功能](#)。

环境声效

在室外听音乐时可以听到环境声音，以便于快速发现任何可能存在危险的情况。若要使用此功能，请点击开关以将其激活。



即使您没有在移动设备上启用环境声音模式，也可以使用触控板暂时启用环境声音模式长达一分钟。有关详细信息，请参阅[启用快速环境声音模式](#)。

- **环境音量：**您可以根据情景或地点控制音量。
- **人声模式：**您可以使语音声音更加突出和清晰。若要使用语音聚焦功能，请点击开关以将其启用。


查找我的耳机

如果您忘记耳塞所在位置，可使用移动设备上的 Galaxy Wearable 应用程序查找。

1 在移动设备上启动 **Galaxy Wearable** 应用程序并点击**查找我的耳机**。

2 点击 。

耳塞将开始发出哔哔声。

3 在移动设备上点击  以停止蜂鸣声。



由于此功能可能导致听力损伤，请勿在佩戴耳塞时使用此功能。

关于耳机

查看耳塞的信息。

- **更新耳机软件：** 剩余电量超过 30% 时，将耳塞软件更新至最新版本。
- **法律信息：** 查看 Galaxy Buds 的法律信息。
- **设备名称：** 查看 Galaxy Buds 的名称。
- **重置耳机：** 将 Galaxy Buds 恢复为默认设置。
- **提示：** 查看有关使用 Galaxy Buds 的提示。
- **电池信息：** 查看耳塞和充电保护盒的电池信息。

关于 Galaxy Wearable

查看 Galaxy Wearable 应用程序的版本信息。如有必要，点击**可用更新**可将 Galaxy Wearable 应用程序更新到最新版本。

查看用户手册

您可在移动设备上查看耳塞的用户手册。

在移动设备上启动 **Galaxy Wearable** 应用程序并点击 **☰** → **用户手册**。

附录

故障排除

联系三星服务中心前，请尝试以下解决办法。有些情形可能不适用于您的耳塞。

耳塞无法工作

- 电池可能完全放电。使用耳塞之前，先为电池完全充电。
- 如果耳塞的触摸传感器未接触耳朵，耳塞可能无法正常工作。如果未听到通知您检测到耳塞的声音，请从耳朵中取出耳塞然后重新放入。
- 如果触控板无法识别耳塞或耳塞不工作，将耳塞插入充电保护盒相应的插槽中，关上充电保护盒，七秒或更长一段时间后取出。

蓝牙设备无法定位您的耳塞

- 请再次关闭充电保护盒，然后将其打开进入蓝牙配对模式。
- 确保您的耳塞和其他蓝牙设备的距离在蓝牙连接范围 (10 m) 之内。距离可能因设备使用的环境而异。

如果以上方法仍无法解决问题，请联系三星服务中心。

未建立蓝牙连接或耳塞和移动设备断开连接

- 确保设备之间没有障碍物，例如墙壁或电子设备。
- 确保在移动设备上安装 Galaxy Wearable 应用程序的最新版本。如有必要，将 Galaxy Wearable 应用程序更新到最新版本。
- 确保您的耳塞和其他蓝牙设备的距离在蓝牙连接范围 (10 m) 之内。距离可能因设备使用的环境而异。
- 重启移动设备，并重新启动 Galaxy Wearable 应用程序。

电池未正常充电 (适用于三星许可的充电器)

- 确保耳塞和充电外壳的充电接头彼此接触。
- 确保充电器与充电保护盒之间的连接正确。
- 如果电池触点弄脏，电池可能无法正常充电。请使用干布将全部金色接头擦拭干净，然后重新尝试为电池充电。
- 请访问三星服务中心并更换电池。

两个耳塞的充电时间和电池使用时间不同

- 即使两个耳塞同时充电，充电时间也可能会有所不同。
- 由于内部组件不同，两个耳塞的充电时间和剩余电池电量可能会不同。

电池耗尽的速度比最初购买时更快

- 将 Galaxy Buds 或电池曝露在极冷或极热的温度条件下时，实际可用的充电电量可能会变少。
- 电池属于消耗品，随着时间的推移，实际可用的充电电量将会变短。

无法听到别人说话

在连接的移动设备上调整音量。

通话时出现回音

使用连接的移动设备调整音量或移至另一区域。

声音质量差

- 无线网络服务可能因服务提供商的网络问题而禁用。确保使耳塞远离电磁波。
- 确保您的耳塞和另一个蓝牙设备的距离在最大蓝牙范围 (10 m) 之内。距离可能因设备使用的环境而异。
- 取决于所连接设备的音量，您可能会遇到音量或噪音降低的情况。为了避免这种情况，请适当地调节所连接设备的声音。

播放视频和玩游戏时耳塞声音比屏幕出现得慢

如果耳塞连接到移动设备，播放视频或玩游戏时，视频和声音输出之间可能有时间滞后。

Galaxy Buds 摸起来发热

长时间使用 Galaxy Buds 时，摸起来可能会感觉发热。这属于正常情况，不会影响 Galaxy Buds 的使用寿命或性能。

如果 Galaxy Buds 长时间过热或感觉发热，请暂停使用。如果 Galaxy Buds 持续过热，请联系三星服务中心。

Galaxy Buds 外部出现小缝隙

- 这种缝隙是必要的制造特征，部件可能会出现轻微晃动或振动。
- 随着使用，部件之间的摩擦可能会导致缝隙轻微变大。

使用 Galaxy Buds 管理器更新耳塞软件

如果使用的是非 Android 移动设备，在电脑上安装 Galaxy Buds 管理器程序后，就可更新耳塞软件。



- 运行 Windows OS 7、8、8.1、10 (32 位、64 位)，或 Mac OS 10.8 或更高版本的电脑可以下载 Galaxy Buds 管理器程序。
- 使用支持蓝牙功能的电脑，Galaxy Buds 管理器程序可以连接至耳塞。

安装 Galaxy Buds 管理器

从三星网站 (www.samsung.com/cn) 上下载 Galaxy Buds 管理器程序至电脑，然后按照屏幕说明完成安装。

更新耳塞软件

Galaxy Buds

- 1 检查耳塞的方向，然后正确将其插入充电保护盒中的相应插槽。
如果耳塞电池指示灯没有闪烁，将充电保护盒连接至充电器为其充电 10 分钟以上。
- 2 关闭充电外壳。
- 3 打开充电保护盒。
耳塞将自动进入蓝牙配对模式。



若要手动进入蓝牙配对模式，佩戴耳塞后，点住两个耳塞的触控板。

电脑

- 1 启动蓝牙功能。
- 2 启动 Galaxy Buds 管理器程序，选择**连接**。
耳塞和 Galaxy Buds 管理器将互相连接。
- 3 选择**检查更新**，查看耳塞的当前软件版本以及是否需要更新，然后选择**下载并安装**。
耳塞软件将更新。

管理 Galaxy Buds

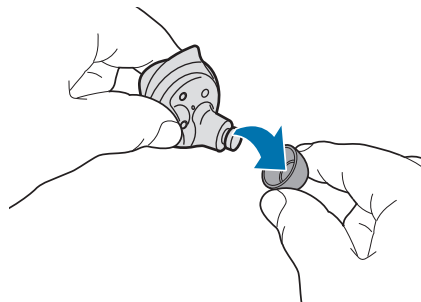
基本维护


- 使用柔软干燥的布清洁用过的耳塞。
- 保持耳塞干燥。防止液体接触或进入耳塞。

清洁听筒

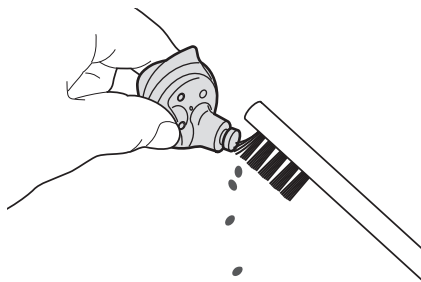
如果音量比当前设置的要低，请清听筒。

- 1 从耳塞底部的突出部位取下耳塞梢。



 安装或卸下耳塞梢时，请勿过度用力。否则耳塞梢可能会撕裂。

2 使用清洁刷或其他工具清除听筒上的耳垢或杂物。

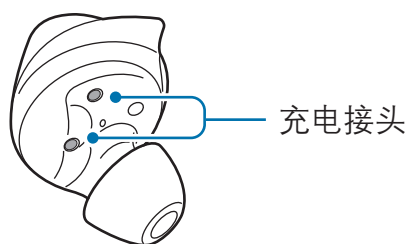


! 清除耳垢或杂物时，请勿过度用力。否则，听筒可能会受损。

3 用耳塞梢罩住耳塞。

清洁充电接头

如果电池无法正常充电，使用干布将全部金色接头擦拭干净。



为充电保护盒充电

如果充电保护盒与耳塞接触到灰尘、沙子、金属碎屑等异物，设备可能无法正常充电或可能受到损坏。如果耳塞或充电保护盒接触到异物，请用柔软的干布进行擦拭，然后将耳塞插入充电保护盒。

重启耳塞

如果触控板无响应或耳塞无法正常工作，请重启耳塞。

若要重置和重启耳塞，请将耳塞插入充电保护盒的相应插槽中，然后在七秒钟或更长时间内取出它们。



如果充电保护盒电量低，请先将充电保护盒连接至充电器。

通知

产品中有害物质的名称及其含量

部件名称	有害物质					
	铅 (Pb)	汞 (Hg)	镉 (Cd)	六价铬 (Cr ⁶⁺)	多溴联苯 (PBB)	多溴二苯醚 (PBDE)
印刷电路板组件	X	○	○	○	○	○
塑料	○	○	○	○	○	○
金属	X	○	○	○	○	○
电池	X	○	○	○	○	○
附件	X	○	○	○	○	○

本表格依据 SJ/T 11364 的规定编制。

○: 表示该有害物质在该部件所有均质材料中的含量均在 GB/T 26572 规定的限量要求以下。

X: 表示该有害物质至少在该部件某一均质材料中的含量超出 GB/T 26572 规定的限量要求。

本表格提供的信息是基于供应商提供的数据及三星公司的检测结果。在当前技术水平下，所有有害物质的使用控制到了最底线。三星公司会继续努力通过改进技术来减少这些物质的使用。



本产品的“环保使用期限”为 20 年，其标识如左图所示。只有在本手册所述的正常情况下使用本产品时，“环保使用期限”才有效。



本产品采用电池的“环保使用期限”为 5 年，其标识如左图所示。只有在本手册所述的正常情况下使用本产品时，“环保使用期限”才有效。

- 原产地：越南制造
- 进口商：三星(中国)投资有限公司
中国北京市朝阳区东三环中路5号财富金融中心

版权

版权 © 2019 Samsung Electronics

本手册受国际版权法保护。

未经 Samsung Electronics 事先书面许可，不得以任何形式或方式(电子或机械)复制、分发、转译或传播本手册中的任何内容，包括影印、录制或存储在任何信息存储器和检索系统中。

商标

- SAMSUNG 和 SAMSUNG 徽标是 Samsung Electronics 的注册商标。
- Bluetooth® 是 Bluetooth SIG, Inc. 在全球的注册商标。



- 其他所有商标和版权的所有权归各自所有者所有。

型号：SM-R170

额定电压/电流：5 V/100 mA (耳塞)，5 V/400 mA (充电保护盒)

三星越南制造

